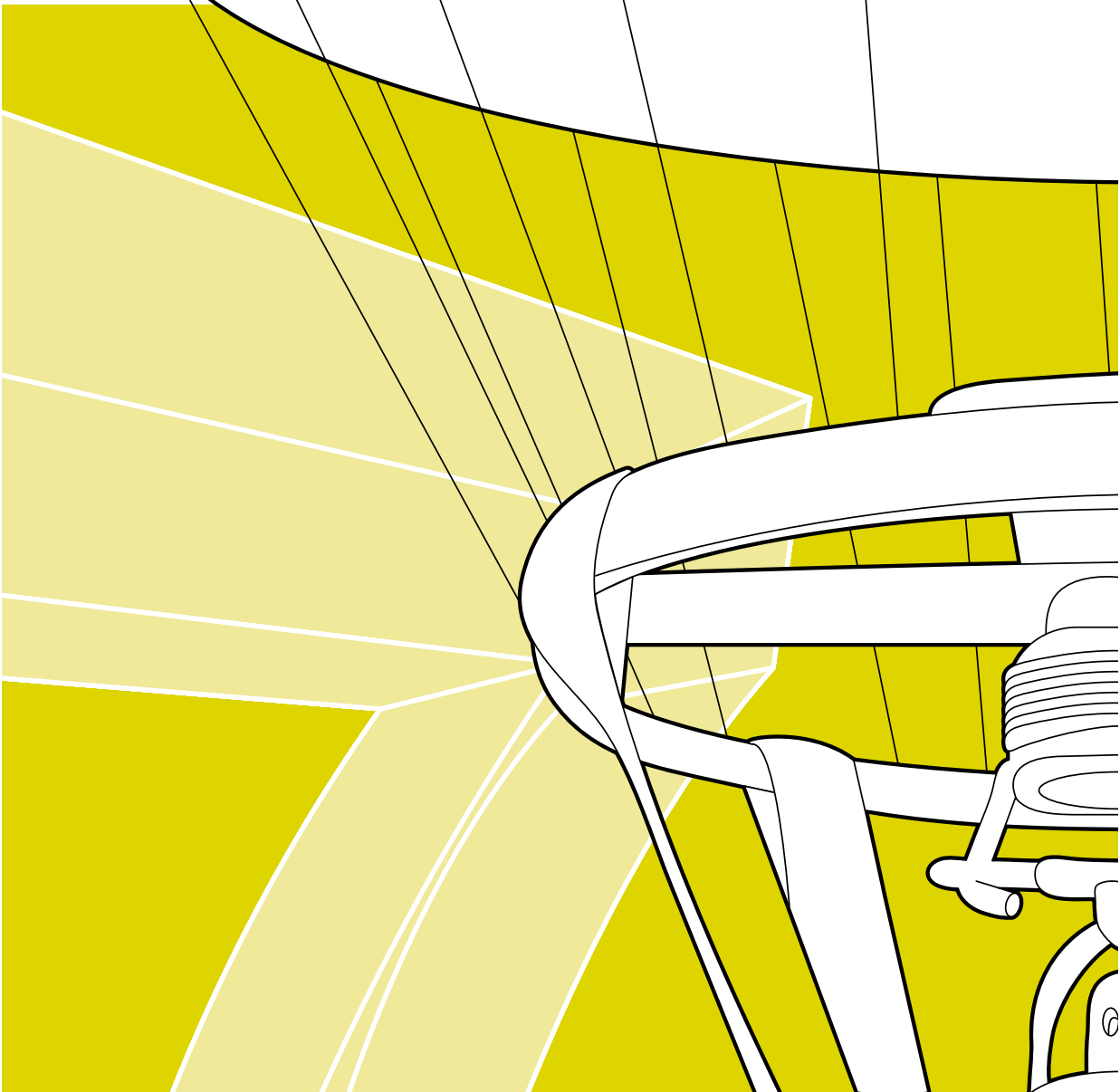


: prostor^{os}

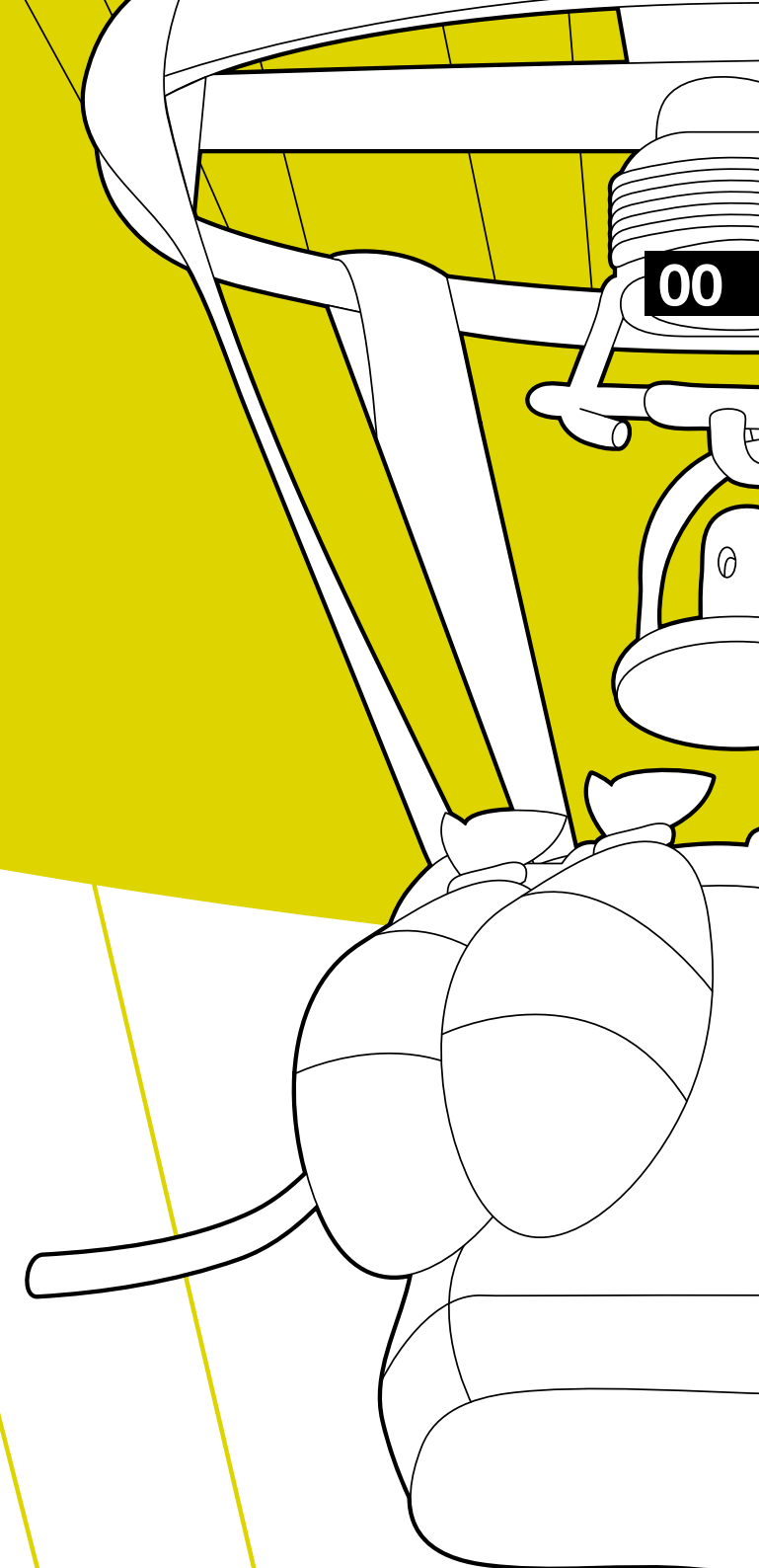


výroční zpráva 2008



obsah

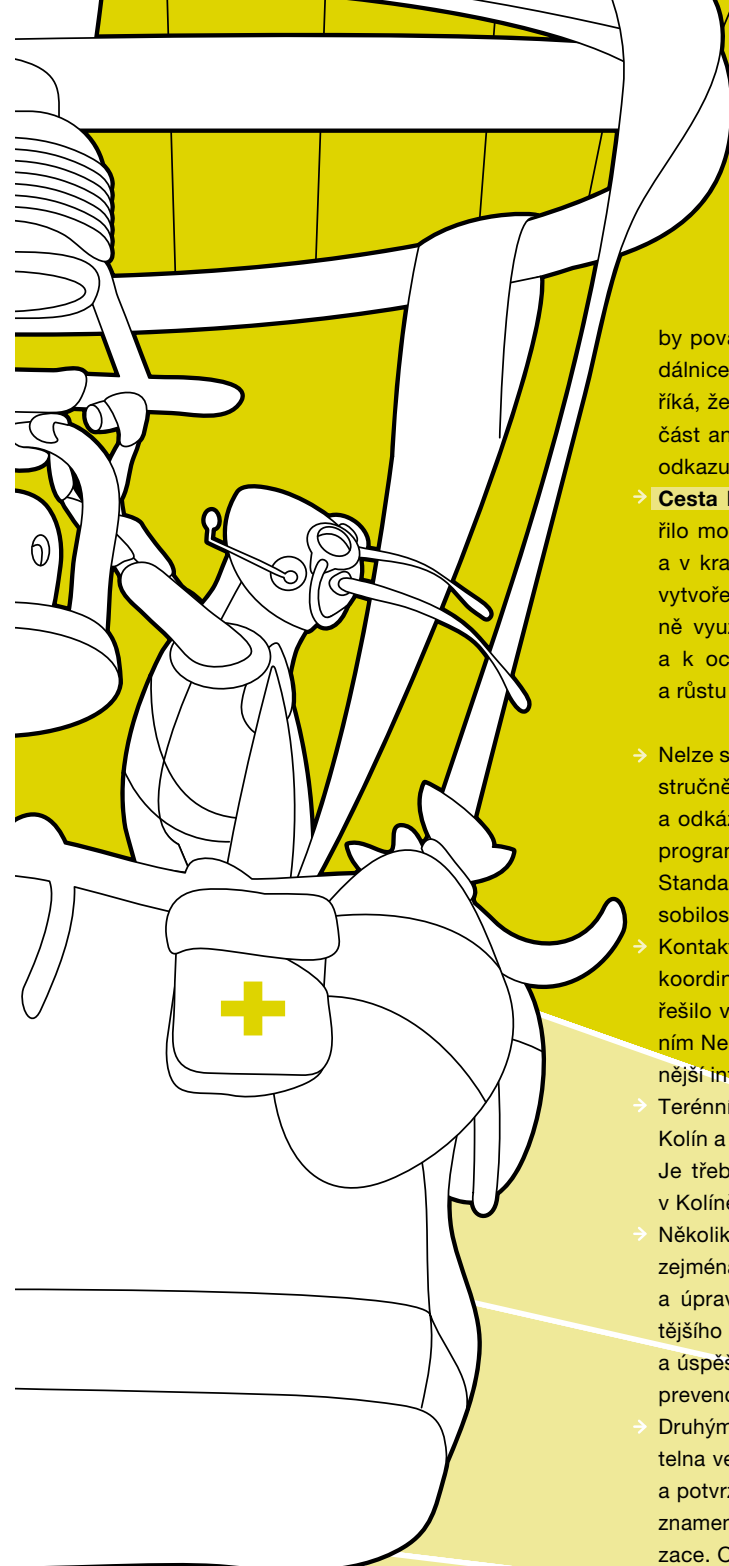
- 00-00 obsah
- 01-03 slovo ředitele
- 05-06 o prostoru
- 07-08 prostor každým pádem
- 09-10 lidé prostoru 08/09
- 11-12 programy os prostor
- 13-14 kontaktní centrum
- 15-16 terénní programy
- 17-18 primární prevence
- 19-20 nízkoprahový klub Zruč
- 21-22 sociální programy
- 23-24 prostor a veřejnost
- 25-26 statistiky a data
- 27-28 výnosy a náklady
- 29-30 děkujeme
- 31-32 kontakty



slovo ředitele

Rok s rokem se sešel a já opět sepisuji úvodní slovo a koncept výroční zprávy za rok 2008. Tentokrát nesedím na kraji kraje, v jehož dvou okresech působíme, ale na kopci jménem Kaňk, neboť nebyl pro samý cvrkot kolem budovy, jež budeme stavět, a budoucího financování čas odjet někam mimo lokality našeho působení. Mám výhled jak do okresu Kolín, tak do okresu Kutná Hora, a především klid na krátkou úvahu spojenou s „oslavou“ 7 let relativně úspěšného fungování sdružení Prostor.

- Dívám se na cesty i cestičky a přemýšlím, jakými cestami a cestičkami putoval Prostor během své 7leté existence. Vzpomínám, kudy jsme se museli prodírat, jakými oklikami jsme se museli vydávat a kam vlastně vedly mnohdy zcela nové cesty, které jsme si museli pracně a občas dobrodružně prošlapat. Jak se nám po těchto cestách chodilo? Pro co že jsme si to šli a k jakým výrokům mě tyto cesty vedou? Jak tyto cesty nazývat?
- **Cesta osobní:** Za 7 let jsem sklídl spoustu díky a chvály za to, že jsem z Prostoru vybudoval společensky respektovanou, velkou, profesionální organizaci o 5 sociálních službách. Otevřeně přiznávám, že jsem ji budoval i díky těmto díkům, které se mi dařilo a daří transformovat do dosud nezdoledného nadšení a zápalu v budování kvalitních a potřebných služeb. Bez Vás by se to nepodařilo, a nebo by to šlo ztuha. Děkuji za Vaše díky, které jsou důkazem Vašeho zájmu. Prosím o ně i v těžkých časech.
- **Cesta pracovní:** Po celých 7 let se Prostor profiluje jako organizace, která nejen řeší problémy sociálně vyloučených skupin, ale která se stará o rozvoj celého regionu, kde působí. Prostor pružně reaguje na potřeby obyvatel a iniciuje jejich řešení. Vyrostla tak celá třída sociálních a poradenských pracovníků či čeleď manažerů. Prostřednictvím stáží, konferencí či psaní evropských projektů šíříme své know-how dále a pomáháme rozvíjet celý region. Prosím, aby tento potenciál v možných těžkých časech nebyl bořen, ale využíván.
- **Cesta systémová:** Přesto, že umíme a získáváme pro města, obce a kraje finanční prostředky z EU zdrojů na naše služby, které jsou zakotveny v zákoně, a tedy jím poptávány jako potřebné, nevznikl za 7 let takový systém financování, který by našim klientům a veřejnosti, kterou chráníme, garantoval stabilitu poskytování našich služeb v regionu. Stále jsme financováni z roku na rok, bez jakéhokoliv závazku či příslibu do budoucna, přestože jsou naše služ-



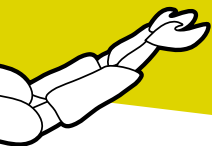
by považovány za základní. Ocítáme se tak v roli stavitele klíčové dálnice, po kterém je vyžadovaná dostavba, ale jemuž se otevřeně říká, že se neví, jestli se mu zaplatí za všechny kilometry, či jen za část anebo vůbec. Nyní, s prosbou o využití potenciálu Prostoru, odkazují zpět k cestě pracovní.

- **Cesta budoucí a osobní přání:** Přeji Prostoru, aby se mu podařilo motivovat všechny poskytovatele sociálních služeb v regionu a v kraji k nadchnutí politické reprezentace napříč spektrem pro vytvoření systémového financování sociálních služeb, maximálně využít prostředků z fondů EU k rozvoji služeb pro potřebné a k ochraně veřejnosti. A to zvláště v době ekonomické krize a růstu patologických projevů extremismu.
- Nelze se v těchto řádcích zabývat jen sedmi roky existence, musím stručně zmínit dění v průběhu roku 2008 v jednotlivých programech a odkázat k nim. V roce 2008 naplno fungovalo všech pět našich programů v souladu se Standardy kvality sociálních služeb MPSV, Standardy odborné způsobilosti RVKPP a Standardy odborné způsobilosti poskytovatelů primární prevence MŠMT.
- Kontaktní centrum, vyjma získání druhé certifikace Rady vlády pro koordinaci protidrogové politiky na další 3 roky, velmi intenzivně řešilo výskyt žlutanky A ve spolupráci s Endoskopickým oddělením Nemocnice Kolín a Okresní hygienickou stanicí Kolín. Podrobnější informace o fungování získáte na stránkách 13–14.
- Terénní programy standardně působily ve všech městech okresů Kolín a Kutná Hora, kde anonymně a bezplatně nabízejí své služby. Je třeba vyzdvihnout provázání s nově otevřenou AT ambulancí v Kolíně. Pro více informací nalistujte stránky 15–16.
- Několika změnami prošel program Primární prevence. Jednalo se zejména o pružnou reakci na aktuální potřeby klientů na školách a úpravu stávajícího bloku Svět kolem mne z důvodu stále častějšího výskytu kyber-šikany. I tento program nezůstává pozadu a úspěšně prochází certifikačním procesem MŠMT. Více o Primární prevenci se dozvíte na stránkách 17–18.
- Druhým rokem existuje Nízkoprahové zařízení pro děti a mládež Kotelna ve Zručí nad Sázavou. Kotelna se těší stále větší návštěvnosti a potvrzuje si tak smysluplnost svého bytí. Celkově byl tento rok ve znamení utváření a stabilizace nabídky služeb a jejich profesionalizace. O činnosti klubu najdete více na stránkách 19–20.

- Přes menší překážky v podobě personálních změn pokračují v letu také Sociální programy. Byla zahájena komunitní práce v mediálně sledované lokalitě „Zengrovka“, kolem které je v Kolíně často slyšet hlasitý cvrkot. Naše snaha byla mířena především na efektivní komunikaci mezi místními obyvateli a zástupci Města Kolína. Sociálním programům jsou věnovány stránky **21–22**.
- Management Prostoru zajistil bezchybnou administraci všech projektů včetně jejich finančního auditu. Systematicky tlačí na rozvoj kvality služeb a provázanost jednotlivých programů a v neposlední řadě získal z prostředků Evropské Unie téměř 40 milionů na stavbu Centra sociálních služeb pro okres Kolín a Kutná Hora.
- Loni jsem zde předpovídal cvrkot a kmitání nad tím vším, což se vrchovatě naplnilo. Pro letošek mám stejnou prognózu-mírnit pády a pomáhat letu vzhůru všem lidem na okrese Kolín a Kutná Hora něco stojí. Děkuji všem lidem za podporu a přeji hezké čtení.



Petr Steklý
ředitel o.s.Prostor



o prostoru

Vize

Klient neubližující svým způsobem života sobě ani ostatním.

Poslání

Vytvářet programy, které předchází pádu a pomáhají vzhůru lidem, kterým společensky rizikové jevy, společenské předsudky a neinformovanost znesnadňují život.

Cíle

poskytovat kvalitní služby v oblasti sociální prevence
chránit psychické a fyzické zdraví jednotlivce i společnosti
spolupracovat s okolím v zájmu kvalitní péče o klienta



Hodnoty

**PROFESIONALITA
ANONYMITA & DISKRÉTNOST
OTEVŘENOST & DŮVERA
TRANSPARENTNOST
VYTRVALOST & ODVAHA
LIDSKOST & ETIKA**

Čas a Prostor

- 4.6. 2002 Petr Steklý zakládá sdružení Prostor. Prvním projektem realizovaným spíše na dobrovolné bázi je integrační novinový kroužek, kde děti z Dětského domova Býchory společně s dětmi základní školy v Býchorech vydávají časopis Expreso. Sdružení provozuje od roku 2003 projekt K-centra Kolín a projekt Terénních programů na okresech Kolín a Kutná Hora. Od roku 2005 realizuje projekt všeobecné primární prevence na základních školách na okresech Kolín a Kutná Hora.
- V roce 2006 sdružení výrazně posunulo kvalitu a rozsah primární prevence. Služby K-centra se hlouběji zaměřily na poradenství pro uživatele i rodinné příslušníky a rozšířily otvírací dobu. Terénní programy zintenzivnily práci v jednotlivých lokalitách a započaly předávání klientů mezi jednotlivými programy. Organizace získala dva evropské granty a zahájila přípravu dvou nových projektů. Evropské peníze vedly k výraznému zvětšení organizace, k zavedení strategického plánování a posunutí k formátu velké organizace, která zajišťuje více služeb ve dvou okresech pro více cílových skupin.
- Do roku 2007 vstupuje sdružení nově s projekty Nízkoprahového klubu Kotelna ve Zruči nad Sázavou a Sociálních programů pro osoby ohrožené sociálním vyloučením. Ve struktuře organizace se pod názvem Evropská projektová kancelář – EPK vytváří správa sdružení s managementem a vlastní organizační jednotkou zaměřující se na zpracování, řízení a administraci evropských projektů pro sdružení i okolní subjekty. Vedle hlavních činností se sdružení dále zaměřuje na vzdělávání a profesionalizaci neziskového sektoru v okresech Kolín a Kutná Hora.
- Rok 2008 je pro sdružení ve znamení stabilizace po rychlém nárůstu služeb (programů) i počtu pracovníků, usazuje se nová organizační a komunikační struktura. V celé organizaci probíhají intenzivní přípravy na inspekce kvality sociálních služeb dle zákona č. 108/2006 Sb., o sociálních službách. Management organizace připravuje projekt rekonstrukce nového sídla sdružení.
- V roce 2009 se zaměřujeme na úzké provázání jednotlivých programů Prostoru ve prospěch klientů konkrétních lokalit. Programy jsou podporovány v invenci a kreativě přístupů, což se zúročuje v romské lokalitě Zengrovy ulice, kde startujeme komunitní způsob sociální práce v návaznosti na primární prevenci a na NZDM. Uvnitř organizace je v rámci procesu práce s kulturou organizace zaváděn nový motivační systém pro pracovníky. Prostor uspěl při získání peněz z EU na rekonstrukci budovy a chystá zahájení stavby. Současně připravuje vznik dobrovolnického a vzdělávacího centra.

prostor každým pádem

→ 1 PÁD kdo / co

Občanské sdružení Prostor vytváří programy, které předchází pádu a pomáhají vzhůru lidem, kterým společensky rizikové jevy, předsudky a neinformovanost znesnadňují život.

→ 2 PÁD bez koho / čeho

Naše pomoc by nebyla účinná bez profesionálního týmu a podpory okolí.

→ 3 PÁD komu / čemu

Pomáháme žákům, učitelům, školám, mladým, rodičům, uživatelům drog, sociálně slabým, všem občanům okresu Kolín a Kutná Hora.

→ 4 PÁD koho / co

Za vším vidíme člověka.

→ 5 PÁD oslovujeme / voláme

Oslovujeme grantová schémata. Sponzory. Partnery. Politiky. Lékaře. Pedagogy. Ostatní odborníky. Vás. Voláme po informované společnosti.

→ 6 PÁD o kom / o čem

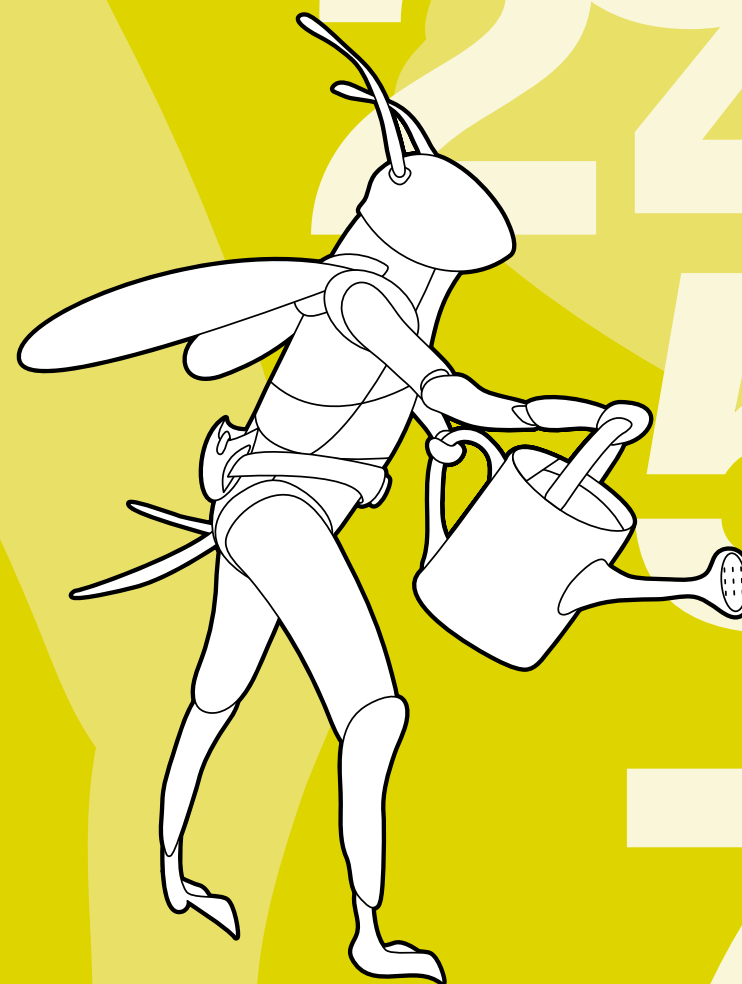
O těch, kterým jsme již pomohli, pomáháme a pomůžeme.

→ 7 PÁD s kým / s čím

S námi. S Vámi. Prostor.



mírníme vaše pády, pomáháme letu vzhůru



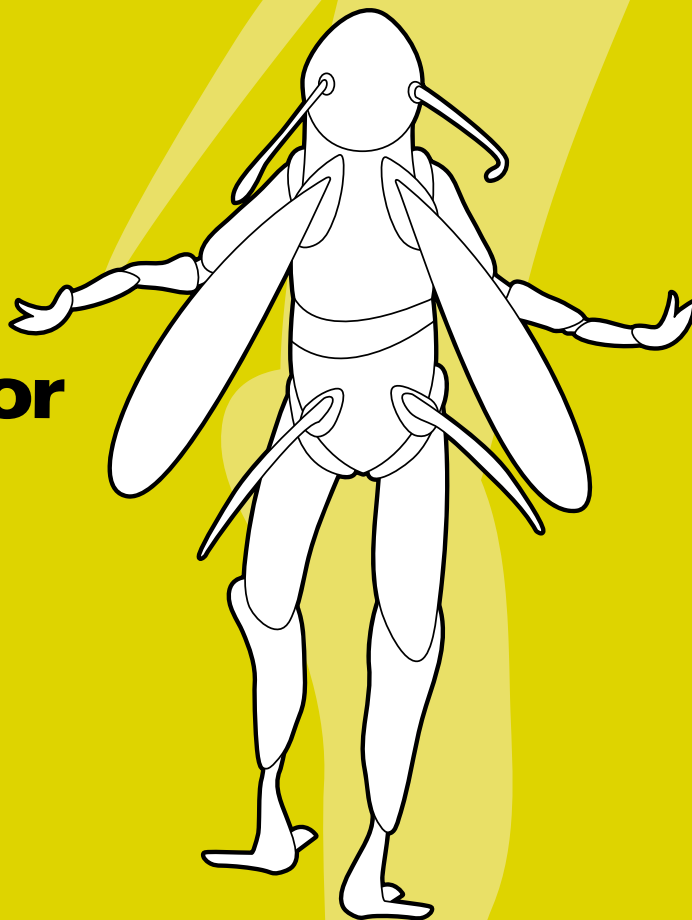
lidé prostoru 08/09

My

- Lidé s vysokoškolským nebo vyšším odborným vzděláním
 - Lidé s vysokým morálním a etickým cítěním
 - Lidé s vysokým pracovním nasazením, výkonem a výsledky
 - Lidé s radostí ze sebe, okolí, života a učení
 - Lidé s rozhledem a lidskostí
 - 10 mužů, 17 žen, z toho 6 ženatých, 2 vdané
 - 10 dětí a 2 na cestě,
 - 11 psů, 6 koček, 3 koně, 2 papoušci, 1 koza
 - 5 pavouků, 4 štíři, 1 gekon
- (Aktualizováno dne 1.5.2009)



: prostor



→ Kontaktní centrum

Mgr. Markéta Lukáčová
Monika Dvořáková, DiS.
Martin Holeček
Tereza Mířková, DiS.
Stanislav Prchal [>D]

→ Terénní programy

Karolína Balcarová
Jan Svoboda [↻]
Bc. Jitka Foglová [>>]
Roman Kunc
Marian Šlesingr, DiS.
Stanislava Holovčáková, DiS.

→ Primární prevence

Šárka Mrňáková, DiS.
Mgr. Barbora Pokorná [>>]
Petr Mířek [>>]
Jiří Převrátel
Bc. Erika Kováčiková
Bc. Tereza Mocková
Alena Mirgová [>D]
Zuzana Posejpalová [>D]

→ Nízkoprahový klub Zruč

Mgr. Alžběta Šústková [>>]
Bc. Kateřina Smolíková [>>]
Jan Svoboda
Marek Dlabola
Dan Horyna

→ Sociální programy

Martin Prokop
Denisa Berousková-Pechová [>>]
Bc. Tereza Slavičková
Martina Sállová, DiS.
Michaela Partlová, DiS.

→ Vedení

ředitel: Mgr. Petr Steklý
odborný ředitel: Bc. Tomáš Žák
organizační ředitelka: Hana Hučíková, DiS.
účetní-ekonomka: Gabriela Volejníková
administrativní pracovnice:
Jana Burešová [>>]
Bc. Klára Rakušanová



- >> v průběhu roku 2008 nebo 2009 odešli z organizace
- ↻ v průběhu roku 2008 nebo 2009 změnili pracovní pozici
- >D dobrovolník/dobrovolnice - děkujeme

programy os prostor

v roce 2008

12

→ kontaktní centrum



→ terénní programy



→ primární prevence



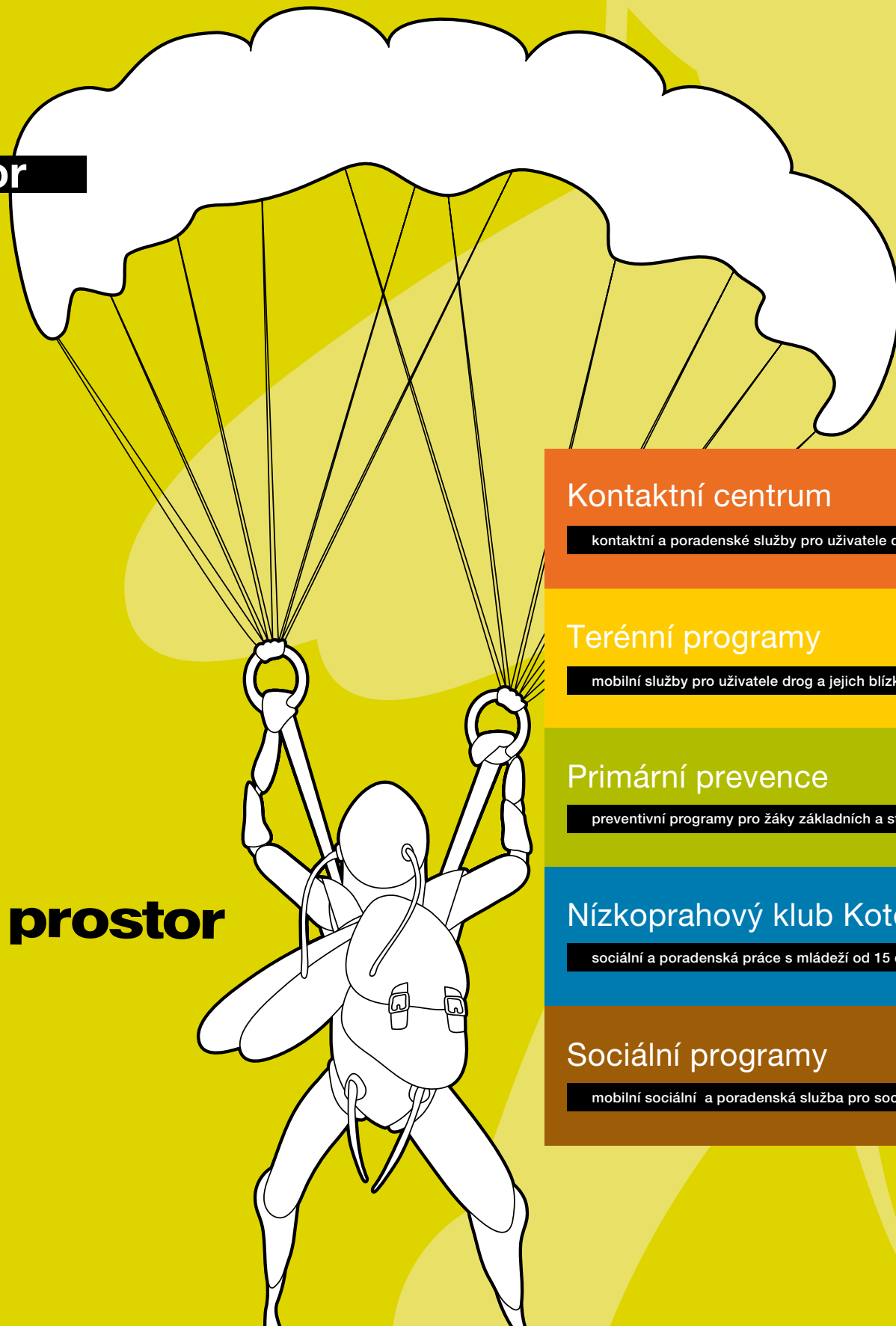
→ nízkoprahový klub_zruč



→ sociální programy



:prostor



Kontaktní centrum

kontaktní a poradenské služby pro uživatele drog, rodiče a blízké okolí.

start: 05/2003

14

Terénní programy

mobilní služby pro uživatele drog a jejich blízké okolí chránící tělesné a duševní zdraví.

start: 05/2003

16

Primární prevence

preventivní programy pro žáky základních a středních škol, které pomáhají předcházet či mírnit negativní jevy v chování.

start: 03/2005

18

Nízkoprahový klub Kotelna

sociální a poradenská práce s mládeží od 15 do 26 let prostřednictvím volnočasových aktivit.

start: 12/2006

20

Sociální programy

mobilní sociální a poradenská služba pro sociálně vyloučené a slabé osoby.

start: 01/2007

22

„Kontaktní centrum o.s. Prostor je nízkoprahové zařízení poskytující služby uživatelům omamných a psychotropních látek a jejich blízkým osobám. Cílem služby je snižovat sociální a zdravotní rizika vyplývající z jejich životního stylu, motivovat k vlastní aktivitě, změně chování a soběstačnosti, a tím usilovat o jejich začlenění do společnosti. Kontaktní centrum působí ve městě Kolín.“

Služby K-centra jsou určeny lidem, kterým drogy znesnadňují život, ať už jde přímo o samotné uživatele nebo jejich rodiče a partnery, nacházející se v obtížné životní situaci. Bez ohledu na jejich věk, pohlaví, náboženství, etnickou příslušnost či trvalé bydliště. Hlavní skupinu tvoří uživatelé pervitinu, heroínu nebo subutexu. Mezi základní cíle programu patří minimalizování sociálních a zdravotních rizik spojených s užíváním drog, stabilizace sociální situace a zdravotního stavu klientů, motivace klientů ke změně chování méně rizikového, efektivní intervence na základě individuálních požadavků klienta, směrování klientů k zodpovědnosti za své chování s ohledem na ochranu veřejného zdraví. Hlavními zásadami programu jsou anonymita, bezplatnost, důvěrnost a individuální přístup.

Zdravotní část služeb K-centra nabízí zdravotní materiál a hygienické pomůcky pro uživatele drog s cílem stabilizovat zdravotní stav uživatele, zamezit nakažení infekční nemocí či jejímu přenosu. Mezi zdravotní a hygienický materiál patří injekční stříkačky, alkoholové tampóny, filtry, buničina, kondomy, alobal, injekční voda. Zdravotní část služeb K-centra je totožná s nabídkou služeb terénních programů.

Poradenská část služeb K-centra nabízí pravdivé a nezkreslené informace o drogách, odkazy a kontakty na léčebná ambulantní, stacionární či pobytová zařízení, individuální jednorázové či dlouhodobé poradenství pro jakoukoli situaci v životě týkající se užívání drog, vztahů a vlastního prožívání. Všechny nabízené služby jsou v souladu se standardy kontaktní a poradenské služby. Sečteno a podtrženo kontaktní a poradenské služby K-centra slouží ke zdravotní a sociální stabilizaci uživatelů a profesionální poradenské a terapeutické pomoci rodičům, uživatelům a okolí. Hlavní hodnotou služeb je zdraví jednotlivce, zdraví společnosti a kvalita života.

Kontakt



→ vedoucí K-centra: Mgr. Markéta Lukáčová
777 847 071, 321 715 004 / marketa.lukacova@os-prostor.cz
kc@os-prostor.cz / Kutnohorská 17, Kolín 4, 280 02 / www.os-prostor.cz

Služby

- zdravotní a hygienický materiál k mírnění rizik užívání
- informace, kontakty, odkazy a zprostředkování návazné ambulantní, stacionární léčebné péče
- individuální poradenství
- rodinné poradenství
- poradenství pro rodiče a rodinné příslušníky
- krizová intervence

Vývoj v roce 2008

- V roce 2008 pracoval v Kontaktním centru stabilizovaný tým 4 pracovníků na 4 úvazky. Po celý rok nabízelo Kontaktní centrum standardní nabídku služeb. Výjimkou bylo léto, kdy jsme služby omezovali z důvodu výskytu hepatitidy A u naší cílové skupiny. V listopadu Kontaktní centrum prošlo druhou certifikací Rady vlády pro koordinaci protidrogové politiky a získalo certifikát na poskytování služeb na další 3 roky. Celý rok jsme se také připravovali na inspekce kvality MPSV.
- Na místní úrovni spolupracuje zejména s Probační a mediační službou Kolín a sociálním odborem Městského úřadu Kolín (OSPOD, kurátoři). Dále s Endoskopickým centrem Nemocnice Kolín, kam doprovází klienty na testy hepatitid a následnou léčbu onemocnění. Prohloubila se spolupráce s chirurgickou ambulancí Nemocnice Kolín. Nově spolupracujeme s AT ordinací v Kolíně.
- V roce 2008 prochází K - centrem celkem 419 klientů, z čehož 325 uživatelů drog a zbytek, 94 klientů, tvoří rodiče, osoby blízké a jednorázoví klienti. Z 325 uživatelů drog máme 80 žen a 245 mužů. 257 klientů aplikuje drogu intravenózně. Převažující primární drogou je pervitin -226 klientů, následuje subutex -46 klientů / 24 legálně/, heroin -28 klientů a THC-7 klientů. Je zrealizováno 320 poradenství se zaměřením na sociální práci se 135 klienty, 73 individuálních poradenství s 34 klienty a 80 poradenství pro rodiče a rodinné poradenství. Grafické znázornění statistických dat najdete ve výroční zprávě v části Statistiky a data. **V roce 2008 pracuje tým pod supervízi PhDr. Dany Dobiášové.**

„Terénní programy aktivně vyhledávají uživatele omamných a psychotropních látek, kterým pomáhají zmírňovat zdravotní a sociální rizika s ohledem na individuální potřeby a zakázky v regionech Kolín a Kutná Hora, a tím usilují o jejich začlenění do společnosti. Služby jsou poskytovány zdarma a anonymně.“

Terénní programy jsou mobilní sociální službou, poskytovanou uživatelům omamných a psychotropních látek v regionech Kolín a Kutná Hora a jejich blízkému sociálnímu okolí. Primárně se jedná o závislé uživatele, dále o experimentátory, rodinné příslušníky uživatelů, sexuální partnery a osoby jim blízké (bez ohledu na věk), nacházející se v obtížné životní situaci.

Mezi hlavní činnosti realizované týmem programu patří aktivní vyhledávání a oslovování lidí pohybujících se na otevřené i skryté drogové scéně, výměna injekčního materiálu a bezplatný výdej zdravotního materiálu, který slouží k minimalizaci poškození zdraví uživatelů při injekčním užívání drog a poskytování poradenství v oblasti sociální, právní a zdravotní. Terénní pracovníci poskytují uživatelům i zájemcům o terénní služby též informace z výše uvedených oblastí, odkazy do léčebných zařízení a komunit, v případě potřeby poskytují přímo na místě kontaktu krizovou intervenci. Všechny služby jsou poskytovány anonymně a bezplatně.

Mezi základní cíle poskytovaných služeb patří aktivní vyhledávání uživatelů drog a minimalizování zdravotních a sociálních rizik samotných uživatelů i jejich okolí. Konkrétně jde o poskytování informací, podpory a pomoci při řešení obtížných životních situací. Dále o zvýšení sociálních dovedností klientů, jejich samostatnosti v reálném životě a odpovědnosti za své chování. Pracovníci programu pružně reagují na aktuální potřeby klientů a regionu. V neposlední řadě se jedná o ochranu veřejného zdraví-sběr odhozených injekčních stříkaček ve všech městech, kde program realizuje své služby. Pracovníci terénního programu se v ulicích měst pohybují vždy ve dvojici, v ideálním případě smíšené, která umožňuje lepší proniknutí mezi obě skupiny, jak mužskou, tak ženskou.

Kontakt



→ **vedoucí Terénních programů: Karolína Balcarová**
777 650 030 / karolina.balcarova@os-prostor.cz
tp@os-prostor.cz / Smetanova 764, Kolín 4 / 280 02 / www.os-prostor.cz

Služby

- zdravotní a hygienický materiál k mírnění rizik užívání
- sběr a bezpečná likvidace použitých stříkaček
- základní ošetření
- informace, kontakty, odkazy na návazné ambulantní, stacionární léčebné programy
- doprovod a asistence na úřadech, nemocnici apod.
- krizová intervence

Vývoj v roce 2008

- V průběhu celého roku zajišťuje terénní program služby pro uživatele drog v regionech Kolín a Kutná Hora, každý pracovní den od 10.00 do 18.30 hodin. V tomto časovém rozpětí je možné terénní pracovníky kontaktovat též telefonicky. Terénní program je realizován dvakrát týdně v úterý a v pátek v Pečkách a Českém Brodě, jednou týdně ve čtvrtek v ulicích Kutné Hory a Čáslavi, dvakrát týdně v pondělí a ve středu procházejí terénní pracovníci Kolín a jedenkrát v týdnu ve středu vyjíždíme na zavození do okolních obcí obou regionů. V ulicích jednotlivých měst a obcí se dvojice terénních pracovníků pohybuje vždy od 13:00 do 18:00 hodin. Během roku 2008 využilo služeb Terénního programu o.s. Prostor 232 klientů převážně žijících v regionech Kolín a Kutná Hora, řádově 3 % z celkového počtu klientů jsou lidé, kteří využijí služeb terénního programu jednorázově, nebo jej využívají dočasně a to zejména proto, že jsou terénními pracovníky osloveni při obstarávání si drog zejména v Pečkách, nebo se na určitou dobu zdržují v našich regionech, což vychází z jejich životního stylu, migrování, obstarávání si nárazové práce apod.
- Celkem v programu 232 klientů, z toho 225 injekčních uživatelů drog, 60 žen a 165 mužů. Převažující drogou je pervitin - 124 klientů, následuje heroin - 28 klientů, subutex - 65 klientů / 23 legálně / a THC - 7 klientů. Poradenství, individuální práce s klientem, krizová intervence, reference do léčby a substituční léčby byly poskytovány ve 188 případech, vydáno 34 720 kusů čistých injekčních stříkaček a v ulicích měst sesbíráno 1 595 použitých injekčních stříkaček. Počet všech výkonů v roce 2008 je 3 996. Grafické znázornění statistických dat najdete ve výroční zprávě v části Statistika a data. Terénní program úzce spolupracuje s nově otevřenou AT ambulancí v Kolíně. Spolupráce probíhá zejména formou referencí na AT ambulanci, nebo formou odkazování klientů do substitučního programu Suboxonem.
- V prosinci 2008 prošly terénní programy úspěšně druhou certifikací Rady vlády pro koordinaci protidrogové politiky a získaly certifikát na poskytování služeb do roku 2011. V průběhu roku pracoval tým na přípravě k inspekcím kvality MPSV. **V roce 2008 byl i nadále tým pod supervizí PhDr. Jana Šikla.**

„Chceme oslovit mladé lidi ze základních a středních škol na okresech Kolín a Kutná Hora, bezpečně je provést obdobím nejistoty v dospívání a pomoci jim utvářet zdravé životní postoje.“

Program primární prevence o.s. Prostor se zaměřuje na specifickou formu prevence sociálně nežádoucích jevů s cílem předat cílové skupině takové znalosti, dovednosti a postoje podporující zdravý životní styl, které dokáže uplatnit ve svém chování nejen v době realizace programu, ale i v budoucnosti. Cílovou skupinou programu jsou žáci v kontextu třídního kolektivu na 2. stupni ZŠ a SŠ, jejich třídní učitelé, metodici prevence a rodiče na okresech Kolín a Kutná Hora.

Program primární prevence o.s. Prostor se ve svých aktivitách zaměřuje na problematiku užívání návykových látek (legální i nelegální návykové látky, jejich účinky a rizika), dále na problematiku dalších sociálně nežádoucích jevů jako je gambling, rasismus, xenofobie, šikana, týrání a zneužívání dětí aj. a na podporu osobnostního rozvoje (posilování sebejistoty, zvládání konfliktních situací, práce s emocemi, efektivní komunikace, schopnost čelit sociálnímu tlaku).

Program splňuje základní zásady efektivní primární prevence jako je komplexnost programu, jeho kontinuita, práce s malou skupinou, interaktivita a flexibilita programu, jeho zacílenost a teoretická a praktická připravenost realizačního týmu. Mezi stěžejní cíle programu patří rozvoj a podpora sociálních dovedností, předcházení či oddálení prvního kontaktu s ohrožujícími jevy a podpora pozitivních vztahů v kolektivu.

Práce se skupinou probíhá výhradně interaktivní formou, velká část setkání je vyplněna psychosociálními technikami vycházejícími z principů zážitkové pedagogiky. Při komunikaci se skupinou dbáme zvláště na jazyk a formu předávaných informací, který je vždy uzpůsoben a přiblížen danému věkovému složení skupiny. Srozumitelnost a pochopení sdělení je v tomto případě cestou k úspěchu. Třídu i třídního učitele motivujeme ke společnému řešení problémových témat a vzájemné interakci. Škola jako výchovně-vzdělávací instituce je pro nás partnerem a při naplňování cílů primární prevence plně ctíme a respektujeme práci učitelů. Snažíme se spoluutvářet ve škole bezpečné prostředí pro otevřené sdělování názorů, diskusi a prožitků. Snažíme se stravitelnou formou otevírat riziková témata, bourat mýty, diskutovat, naslouchat.

Kontakt



→ vedoucí Primární prevence: Jiří Pěvrátíl

774 650 094 / jiri.prevratil@os-prostor.cz

pp@os-prostor.cz / Kutnohorská 17, Kolín 4, 280 02 / www.os-prostor.cz

Služby

- program jednorázové primární prevence
- program dlouhodobé primární prevence
- program selektivní primární prevence
- adaptační kurzy
- ukázkový blok pro pedagogy
- přednášky pro pedagogy a rodiče
- konzultace pro vedení školy, pedagogy, rodiče a žáky
- pomoc s přípravou grantových projektů

Vývoj v roce 2008

- Komplikací v průběhu realizace programu se i tento rok stala obměna lektorského týmu, zapříčiněná mimo jiné přetížeností stávajících lektorů, tedy nepoměrem mezi personální kapacitou a poptávkou po službě. Tento fakt částečně zpomalil další vývoj programu (probíhala výběrová řízení na nové lektory, jejich postupné zavádění do programu a předávání kompetencí). Jako velký úspěch a kus odvedené práce vnímáme úspěšné projití certifikačním procesem určeným pro poskytovatele primární prevence, jehož zadavatelem je MŠMT.
- Na rekontraktovací schůzce na začátku školního roku 2008/09 několik škol upozornilo na stupňující se projevy kyber-šikany a nebezpečí utváření virtuálních identit v rámci chatování. Upravili jsme tedy pro to stávající blok Svět kolem mne, zaměřený na média a rozšířili jej o zmiňovanou problematiku.
- Koncem roku 2008 jsme začali zvažovat možnosti většího přiblížení učitelů preventivnímu programu. Jedním z důvodů byl častý problém s délkou bloků ze strany škol a stále problematické zafinacování. Úspěšnost dlouhodobého preventivního působení na skupinu spatřujeme v blízkém vztahu mezi autoritou a žáky třídy, ve vzájemném přiblížení.
- Jednorázové bloky prevence byly realizovány v roce 2008 na 16 školách, ve 23 třídách a prošlo jimi 1267 žáků. Celkem se uskutečnilo 62 bloků. Dlouhodobou prevencí, od šestého do devátého ročníku, jsme zrealizovali na 7 školách, ve 29 třídách, s 1780 žáky na 81 blocích. Nový typ prevence, dlouhodobá selektivní, byla zrealizována na 3 školách, v 11 třídách, se 129 žáky na 12 preventivních blocích. Grafické znázornění statistických dat najdete ve výroční zprávě v části Statistika a data.

V roce 2008 pracuje tým pod supervizí PhDr. Václavy Masákové.

„Posláním nízkoprahového klubu Kotelna je poskytovat pomoc, podporu a informace dospívajícím a mladým dospělým ze Zruče nad Sázavou a okolí, kteří jsou ohroženi společensky nežádoucími jevy, a tak přispět k jejich začlenění do společnosti.“

Naším cílem je vytvářet podmínky pro zdravý růst mladých lidí, snižovat rizika v jejich životech a přispět k jejich vzájemnému porozumění s okolím. Nízkoprahové zařízení pro děti a mládež (dále NZDM) Kotelna ve Zruči nad Sázavou je určeno mladým lidem ve věku 14–26 let, kteří docházejí do 9. třídy ZŠ, dojíždějí na učiliště nebo střední školu nebo již ukončili vzdělávání. Navštěvovat je mohou všichni - od jedničkářů z gymnázia přes skejťáky, vyznavače alternativního způsobu života, děti ze zvláštní školy až po mladé dospělé, kteří si nepřicházejí hrát, ale potřebují konkrétní pomoc s nějakým dílčím problémem.

Klub je v podstatě volnočasovou alternativou k různým zájmovým útvarům, kroužkům a jiným organizovaným aktivitám, současně však poskytuje klientům sociální servis. Zásadní význam nízkoprahových klubů spočívá v jejich poradenské a preventivní činnosti - umožňují dětem a mládeži si popovídat nebo se svěřit se svými problémy, které mohou za pomoci pracovníků vyřešit. Nízkoprahovost vnímáme jako odstranění především těch zábran, které by mohly cílové skupině bránit ve využívání služby. V případě NZDM je to zejména bezplatný vstup do klubu a bezplatné poskytování sociálních služeb, přizpůsobení otevírací doby klubu potřebám klientů, důvěrnost informací a anonymita klientů, a v neposlední řadě skutečnost, že v klubu nevyžadujeme registraci ani pravidelnou docházku.

Základním nástrojem práce s mladými lidmi v nízkoprahovém klubu je smysluplný vztah založený na vzájemné důvěře mezi speciálně vzdělanými pracovníky a klienty klubu - na porozumění, nezpochybňování obtíží, s nimiž se na prahu dospělosti klienti setkávají, na respektu. Prostředkem k navázání takového vztahu je bezpečné prostředí klubu a zájem o jedinečnost každého z jeho návštěvníků.

Kontakt



→ **vedoucí Nízkoprahového klubu Kotelna: Dan Horyna**

774 650 032 / dan.horyna@os-prostor.cz

kotelna@zruc.info / Na Výsluní 719 Nová Zruč, Zruč nad Sázavou, 285 22 / www.kotelna.zruc.info

Služby

- individuální sociální práce s mládeží, poradenství a pomoc v krizi
- pobyt a kontakt - možnost návštěv klubu bez využití dalších služeb
- využít zázemí klubu pro kontakt s vrstevníky nebo s pracovníky klubu
- volnočasové aktivity - podpora realizace vlastních nápadů klientů
- diskuze, besedy, workshopy, doučování
- zprostředkování kontaktu na návazné služby
- asistence a jednání ve prospěch klienta
- práce s osobami blízkými za účelem řešení klientova problému
- vzdělávací programy - diskuze, besedy, workshopy
- zajištění výletů, výjezdů, společných akcí mimo klub

Vývoj v roce 2008

- V roce 2008 jsme se zapojili do interní celoprostorové akce – soustředili jsme se zejména na zavádění standard sociálních služeb do našich koncepčních materiálů a tím i na stabilizaci NZDM a profesionalizaci námi poskytovaných sociálních služeb. Od února do října jsme se věnovali koncepční práci, zaměřené zejména na sjednocení formy stávajících a doplnění chybějících manuálů, a tím i vytvoření operačního manuálu. V závěru roku pak NZDM Kotelna prošlo úspěšně hodnocením ČAS.
- Souběžně s dílčími změnami v poskytování sociálních služeb probíhala informační kampaň určená klientům klubu i zručské veřejnosti. Pro klienty klubu byly navíc po celý rok opět připraveny zajímavé akce, filmový klub, besedy, sportovní turnaje a přes léto Kotelna nabízela i vícedenní aktivity. V říjnu se Kotelna podílela významnou měrou na organizaci kolínského koncertu při Turné pro nízkoprahy II. V prosinci Kotelna uzavřela partnerskou dohodu s PMS a nabízí klientům NZDM možnost konzultací otázek, které se týkají trestního práva a justice.
- Nízkoprahový klub ve druhém roce provozu obhájil opodstatněnost svojí existence ve Zruči n/S a nejenže si zachoval svoji stabilní klientskou základnu, ale rozšířil ji. Ukázalo se, že se v ročním sledování obměňuje zhruba polovina klientů NZDM, což je cca 100 lidí. Počet kontaktů s klienty vzrostl ze 3220 na 4639, ovšem s přihlédnutím k faktu, že v roce 2007 jsme otvírali pro klienty v dubnu. Celkem bylo za rok 2008 poskytnuto 6901 odborných služeb. Z nabídky služeb byly nejvíce využívány volnočasové aktivity (4517) a kontaktní práce, která se zdvojnásobila na 1051 vykázaných kontaktů. V Kotelně trávilo v roce 2008 volný čas 222 klientů. Hudební zkušebna je využita třístokrát, probíhá 117 poradenství a případové práce a 477 vzdělávacích nebo aktivizačních intervencí, zaměřených na ovlivňování skupinových nebo osobních norem klientů. V 5 případech poskytli pracovníci pomoc v akutní krizi klienta. Grafické znázornění statistických dat najdete ve výroční zprávě v části Statistika a data.
- V červnu nastala změna na pozici vedoucího klubu, Tomáš Žák se stal odborným ředitelem organizace a vedení po něm převzala Alžběta Šušťková. Čtyřčlenný tým doplnil Honza Svoboda, který k nám přišel z Terénních programů o.s. Prostor. **V roce 2008 pracuje tým pod supervizí MUDr. Zuzany Pindákové.**

„Sociálních programy aktivně vyhledávají sociálně ohrožené rodiny i jednotlivce žijící v sociálně vyloučených lokalitách i mimo ně na území města Kolína a blízkého okolí, pomáhají minimalizovat rizika jejich způsobu života, dále nabízí svou pomoc při uplatňování práv, oprávněných zájmů a obstarávání osobních záležitostí a tím přispívají k zvyšování jejich kvality života a začlenění do společnosti.“

Sociální programy o.s. Prostor varují jednotlivce a rodiny, které jsou svým způsobem života ohrožené sociální exkluzí, směřují ty, kteří se již na okraji společnosti ocitli a doprovázejí ty, kteří se již vydali na cestu zpět.

Konkrétně se snažíme o aktivní vyhledávání sociálně ohrožených rodin a jednotlivců žijících v sociálně vyloučených lokalitách i mimo ně na území města Kolína a blízkého okolí, o pomoc při minimalizaci rizik jejich způsobu života a při uplatňování práv, oprávněných zájmů a obstarávání osobních záležitostí. Tím vším chceme přispět ke zvyšování kvality jejich života.

Nabízíme svou pomoc, podporu a poradenství v obtížných životních situacích, kdy často dochází k nahromadění problémů, jako jsou například nedostačující příjmy, dluhy, nezaměstnanost, špatný stav bydlení, nízké vzdělání a kvalifikace. Tyto obtíže bývají příčinou vyloučení z běžné pospolitosti ostatních lidí a návrat do ní je bez pomoci ztížen, či dokonce znemožněn. Při spolupráci s klienty ctíme zásady důvěrnosti, individuálního přístupu, podpory samostatnosti klienta a bezplatného poskytování služeb. Naším předním zájmem je pomoci klientovi zlepšit kvalitu života v zásadních oblastech, jako jsou rodina, zdraví, bydlení, finance, zaměstnanost a vzdělávání. Dále pomáháme zorientovat se v ostatních sociálních a veřejných službách, vyhnout se nahromadění dalších možných obtížných situací, zvládat konflikty konstruktivně a udržovat dobré vztahy v rodině, v sousedství i na úřadech.

Kontakt



→ **vedoucí Sociálních programů: Martin Prokop**

774 650 030 / martin.prokop@os-prostor.cz

sp@os-prostor.cz / Smetanova 764, Kolín 4, 280 02 / www.os-prostor.cz

Služby

→ **poradenská činnost**

→ **pomoc s listinami (sepisování žádostí, vysvětlení obsahu úředních dopisů apod.)**

→ **doprovod při jednání na úřadech apod.**

→ **pomoc v krizových situacích**

→ **zprostředkování kontaktů s dalšími institucemi a neziskovými organizacemi**

→ **asistence při získávání zaměstnání**

→ **pomoc při hledání škol či kurzů**

→ **poskytnutí technického zázemí (telefon, internet, tiskárna, kopírka)**

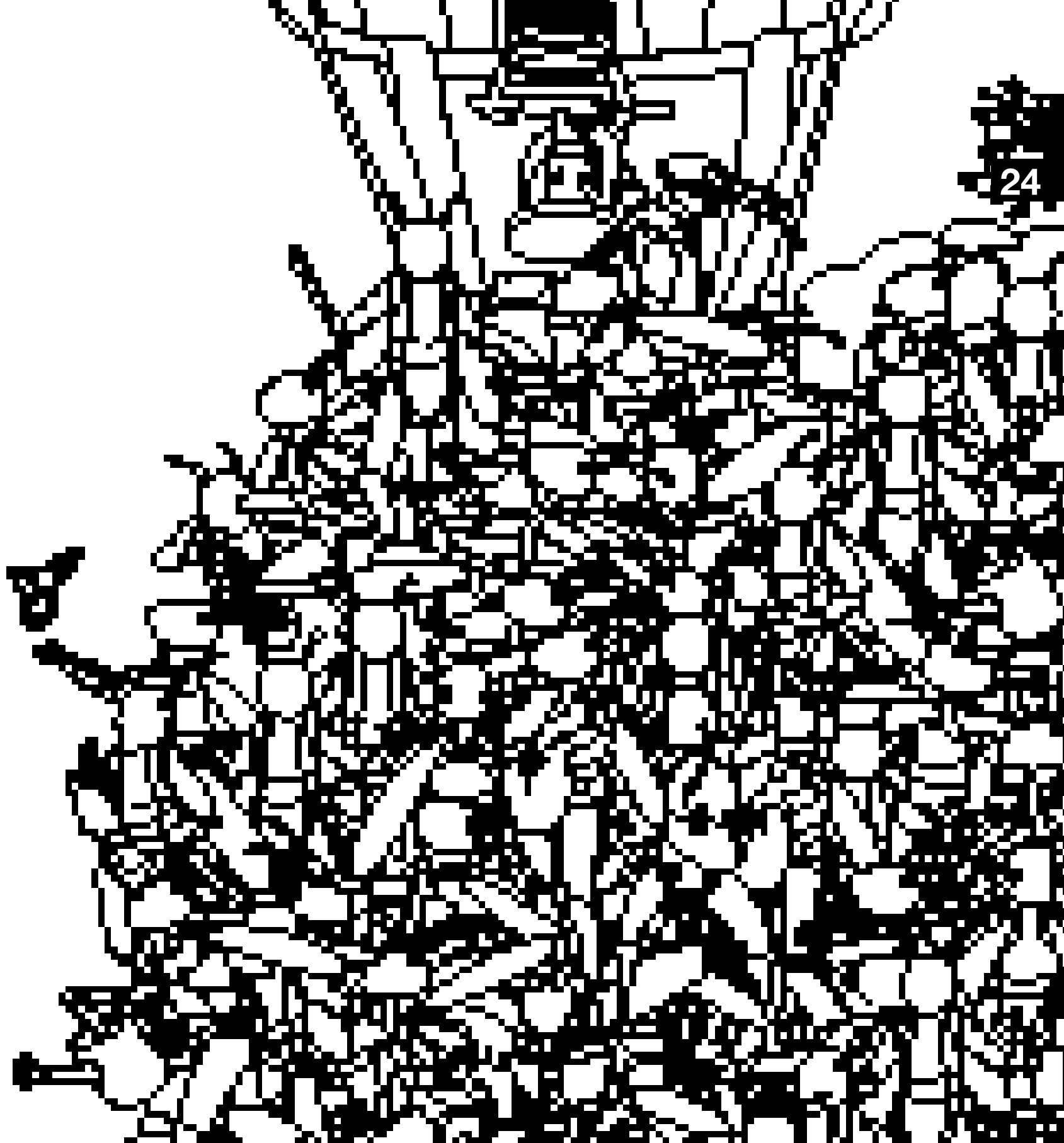
Vývoj v roce 2008

- V roce 2008 tým Sociálních programů (SP) zažíval personální změny. Koncem prvního kvartálu odešla z dvoučlenného týmu jedna pracovnice na mateřskou dovolenou. Než byli vybráni vhodní pracovníci, tým SP fungoval v jednočlenném obsazení. Po celou dobu krizového provozu se podařilo zajišťovat všechny nabízené služby, byť v omezeném rozsahu. V srpnu nastoupila na 0,4 úvazku metodická pracovnice, od září pak dvě terénní sociální pracovnice na 1,8 úvazku.
- Ve čtvrtém kvartálu 2008 jsme zahájili komunitní práci v lokalitě „Zengrovka“. Stali jsme se prostředníky v oblasti navázání a rozvoje komunikace mezi místními obyvateli (z 90 % se jedná o romské etnikum) a zástupci Města Kolína. Snahy komunitní práce byly směřovány k vytvoření domovních samospráv v bytových domech v „Zengrovce“.
- Během roku 2008 využilo služeb programu 42 klientů (z toho 32 žen, 10 mužů), proběhlo 337 kontaktů, bylo poskytnuto 518 výkonů, z toho 241 v terénu. Poradenství a další služby byly poskytovány zejména v oblasti bydlení, dluhů a exekucí. **V roce 2008 pracoval tým pod supervizí Mgr. Martina Prokeše.**

prostor a veřejnost

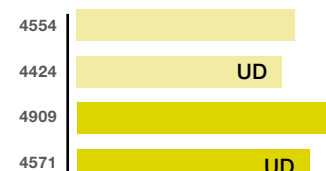
Tato dvojstránka je již tradičně věnována reflexi veřejného obrazu Prostoru, a to zejména zamýšleného, v porovnání s reálným obrazem - vnímáním sdružení Prostor. Jsme jedna z mála organizací, která do výroční zprávy umísťuje kapitolu věnovanou její práci s informacemi a veřejným míněním. Zdůvodnění je jednoduché:

- Žijeme v době, kdy 60% informací vstřebávaných hlavními médii má negativní charakter a pouze zlomek informací je prezentován pozitivně. Žijeme v době, kdy důvěra v média se pohybuje nad 60%, a kdy první dojem veřejnosti je utvářen z 55% zevnějškem, postojem či gestem oproti obsahu, na něž zbývá pouhých 7%. Žijeme v době, kdy veřejné mínění má poměrně dlouhou setrvačnost a snadno ho ovlivňují nápadné události, emoce místo faktů a odborných argumentů a události místo slov. Tu stačí sloučit zprávu s komentářem, tu vynechat některý děj, popis situace, či děj celkově přeskupit a z logicky, finančně i morálně jednoznačně prospěšných služeb garantovaných zákonem se stává něco, k čemu nevíme jak se postavit. Výše zmíněný a odbornými studii doložitelný (ke stažení na našem webu) výčet faktů z mediálně-politicko-společenského světa, jehož jsme všichni součástí, není kritikou doby či médií. Je stručným popisem jeho některých rizik vedoucích k tvorbě mýtů a omylů. Je též odpovědí na to, proč zde umísťujeme tuto dvojstránku. Proč jsou naše materiály sjednoceny grafickým designem a stylistikou, jež se stručně a jasně snaží popisovat základní cíle, které máme.
- V rámci programových letáků a webových stránek upozorňovat na nejrozšířenější mýty kolem služeb, jež poskytujeme, či kolem organizace jako takové. Výše zmíněné stinné stránky mediálního světa zkusíme mířit otevřenou a přímou komunikací, využívající jednoduché prvky mluvnických pádů, které nás provázejí celý život. Na tyto prvky navazuje pravidelně aktualizovaný internetový portál www.os-prostor.cz, jeho aktuality, tiskové zprávy či cílené kampaně k důležitým tématům jako je financování služeb, tvorba sítě služeb či prezentaci pouhého faktu, že naším zaměřením na odstraňování sociálně patologických jevů chráníme všechny obyvatele na okrese Kolín a Kutná Hora. Oni jsou též naší cílovou skupinou.
- V roce 2008 byl zprovozněn nový web a do roku 2009 chystáme ve spolupráci s VŠ politických a sociálních věd v Kolíně otevřené vzdělávací semináře.
- Šířením těchto myšlenek přispíváte nejen k šíření mediální gramotnosti, ale pomáháte dobré věci. Děkuje.





kontaktní centrum



→ počet kontaktů



terénní programy



→ počet kontaktů



primární prevence



→ počet škol



nízkoprahový klub_zruč

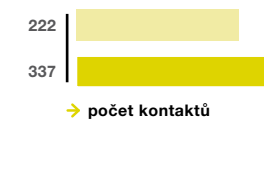


→ počet kontaktů

→ počet klientů



sociální programy



→ počet kontaktů

→ počet klientů



→ celkový počet výkonů

→ celkový počet výkonů

slovníček

- **BLOK** / setkání se třídou v rámci programu prevence, tj. 3 vyučovací hodiny
- **DPP** / dlouhodobá primární prevence, tj. realizace 4 bloků se třídou během jednoho školního roku, s návazností od 6. do 9. třídy
- **IN & OUT** / počet sebraných injekčních stříkaček / počet vydaných injekčních stříkaček
- **JPP** / jednorázová primární prevence, tj. realizace pouze jednoho bloku na školou vybrané téma z nabídky
- **KLIENT** / uživatel programu (příjemce služeb), případně zájemce o program.
- **KONTAKT** / každý osobní kontakt mezi pracovníkem programu a klientem
- **PRVOKONTAKT** / první osobní setkání mezi pracovníkem a klientem
- **VÝKON** / časově ohraničená jednotka práce s klientem, která má jasně definovaný proces a zároveň splňuje další kritéria stanovená standardy odborné způsobilosti
- **UD** / uživatel(é) drog



→ celkový počet výkonů



→ celkový počet výkonů



→ celkový počet tříd



výnosy a náklady

	(Kč)
Státní zdroje	6 513 000
+ RVKPP	790 000
+ RVZRK	200 000
+ MPSV	4 877 800
+ MZ	120 000
+ MŠMT	417 000
+ Úřady práce	108 200
Krajské zdroje	2 300 000
+ Stř. Kraj - sociální odbor	2 170 000
+ Stř. Kraj - odbor zdravotnictví	130 000
Obecní zdroje	296 149
+ MÚ Pečky + Pečecký region	13 416
+ MÚ Český Brod	20 645
+ MÚ Kutná Hora	80 000
+ MÚ Čáslav	20 772
+ MÚ Kolín	25 763
+ MÚ Kouřim	14 717
+ MÚ Zruč nad Sázavou	120 836
Evropská unie	4 143 668
Ostatní	447 309
+ Nadace	378 440
+ Dárci a partneři	3107
+ Mimořádné výnosy	-
+ Pojistné plnění	48 062
+ Výnosy z roku 2006	17 700
Vlastní	644 276
+ Tržby z primární prevence	145 950
+ Tržby z prodeje	285 684
+ Příjmy od klientů	6270
+ Úroky	32 253
+ Ostatní	174 119
Celkem →	14 344 402

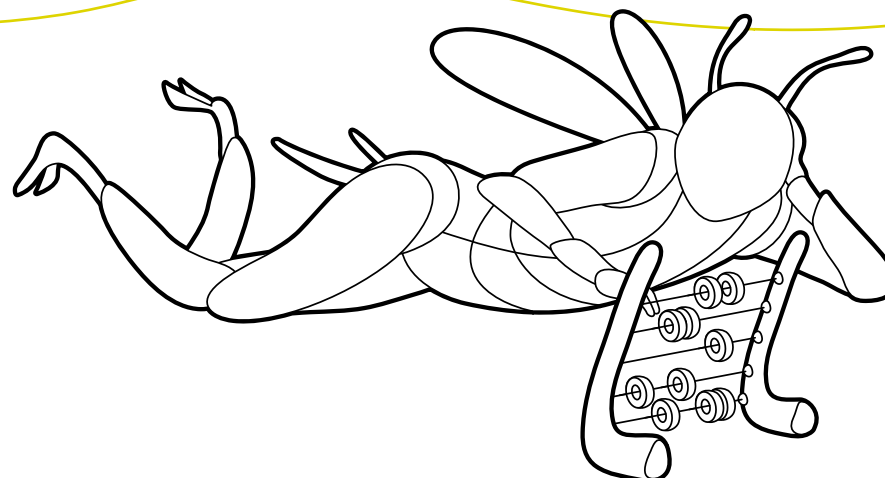
	(Kč)
+ Kontaktní centrum	2 947 566
+ Terénní program	2 794 941
+ KEMP*	2 592 047
+ Primární prevence	891 518
+ Sociální programy	1 231 300
+ Nízkoprahové zařízení pro děti a mládež	3 413 050
+ Kolárka	107 059
+ EPK	160 019
+ Prostor-ostatní	206 903

↑ Strukturované výnosy dle jednotlivých projektů os Prostor

	(Kč)
Provozní náklady celkem	5 061 293
- Materiálové náklady celkem	1 717 678
- Nemateriálové náklady	3 282 858
- Energie	257 133
- Opravy a udržování	140 876
- Cestovné	54 238
- Ostatní služby	2 830 612
- Jiné provozní náklady	60 757
Osobní náklady celkem	8 823 026
- Mzdové náklady	6 585 883
- Odvody	2 237 143
- Ostatní sociální náklady	-
Prodané podíly	80 000
Odpisy dlouhodobého majetku	102 103
Celkem →	14 066 422

	(Kč)
- Kontaktní centrum	2 927 595
- Terénní program	2 780 737
- KEMP*	2 592 047
- Primární prevence	769 882
- Sociální programy	1 230 700
- Nízkoprahové zařízení pro děti a mládež	3 377 473
- Kolárka	107 059
- EPK	-
- Prostor-ostatní	280 929

↑ Strukturované náklady dle jednotlivých projektů os Prostor



Zisk je tvořen především výnosy z vlastní činnosti. Tyto finanční prostředky jsou využívány ke krytí nákladů na začátku roku, kdy sdružení čeká na zaslání dotací."



děkujeme

→ **Státní úřady**

- + Ministerstvo práce a sociálních věcí
- + Ministerstvo zdravotnictví
- + Ministerstvo školství, mládeže a tělovýchovy
- + Rada vlády pro koordinaci protidrogové politiky
- + Rada vlády pro záležitosti romské komunity
- + Úřady práce

→ **Krajské úřady**

- + Středočeský Kraj

→ **Města a obce**

- + Město Kolín
- + Město Kutná Hora
- + Město Čáslav
- + Město Český Brod
- + Město Kouřim
- + Město Pečky
- + Město Zruč nad Sázavou
- + Dobrovolný svazek obcí Pečecký region

→ **Evropská unie**

- + Společný regionální operační program

→ **Nadace**

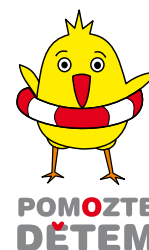
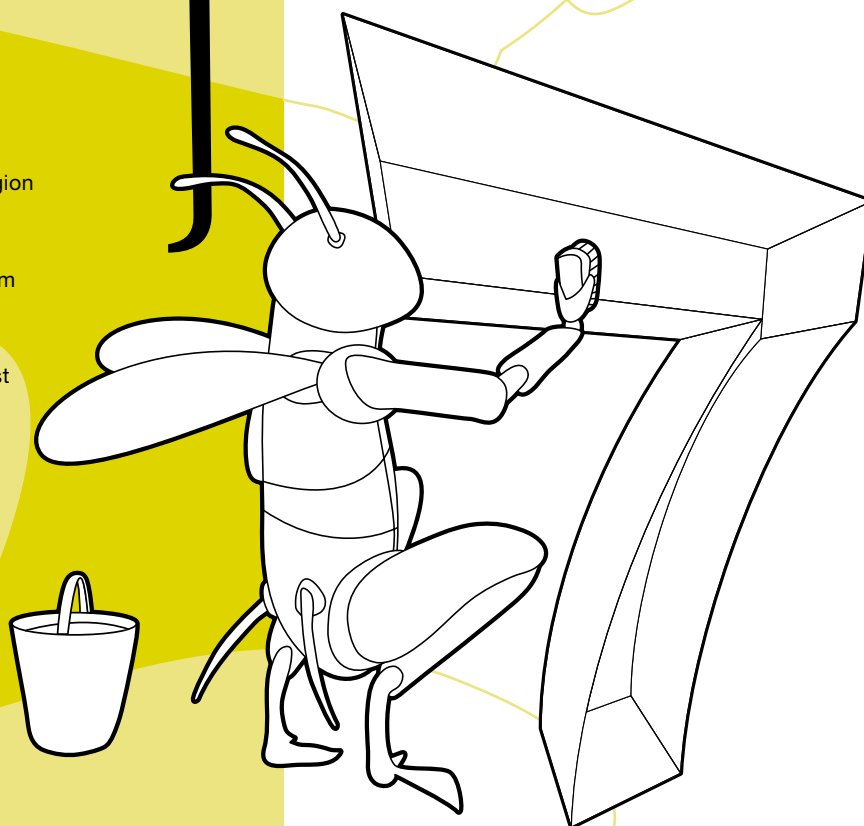
- + Nadace rozvoje občanské společnosti
- + Nadace Vodafone

donátoři

Balcar Martin Mgr. * Blecha Josef Ing. * Broža Jiří PhDr. * Buřič Jiří * Bureš Aleš Mgr. * Čepická Blanka PhDr. * Čiháková Zuzana Mgr. * Dobiášová Dana PhDr. * Doležalová Pavla PhDr. * Fialová Jiřina * Freibergová Alena MUDr. * Gabriel Radim Mgr. * Hamplová Ludmila MUDr. * Hamral Vladimír Ing. * Hejzlar Antonín Ing. * Herzog Aleš Ing. * Hofman Pavel MUDr. * Hora Jan Ing. * Hort Jiří Ph. D * Horvátová Hana * Hujer Martin Mgr. * Huková Jitka * Hrabalová Gabriela Bc. * Hrabě Marcel Ing. * Chaloupka Ladislav * Chwistková Ludmila Ing. * Ivančo Ivan Ing. * Jetenský Pavel Ing. * Karel Janeček * Kadlec Martin Mgr. * Karpeta Petr Mgr. * Kasal Jan * Kašpar Ivan Ing. * Knytlová Libuše Ing. * Koubek Petr Mgr. * Kotouš Zdeněk Ing. * Koubský Michal DiS. * Král Petr * Krchová Alena Bc. Ing. * Krumich Jiří Mgr. * Kubíčková Libuše * Kudrna Luboš MVDr. * Libra Jiří PhDr. * Loužecká Jitka * Manželé Kadlečkovi * Martínek Ondřej * Masáková Václava PhDr. * Moučka Pavel MUDr. * Navrátilová Ludmila * Navrátil Václav MUDr. * Nekolný Jakub Bc. * Němec Milan Mgr * Němeček Pavel Ing. * Netolická Danuše Mgr. * Nevšímal Petr MUDr. * Novotná Dagmar * Novotný Jiljí PaeDr. * Ozorovská Martina Mgr. * Pačesová Veronika DiS. * Pánková Irena Mgr. * Pekárek Roman Mgr. * Plašil Ondřej Mgr. * Pobřísko Pavel * Podhrázká Eva * Pospíšilová Jiřina * Rakušan Jan MUDr. * Rybáková Věra Ing. * Rusková Marcela * Seidl Zdeněk MUDr. * Semerád Marek PhDr. * Sova Karel Ing. * Stará Iva Mgr. * Strouhal Václav DiS. * Šikl Jan PhDr., Ph. D. * Šimáček Martin Mgr. * Škodová Štěpánka * Škromach Zdeněk Ing. * Srb Vladimír PhDr. * Svoboda Jiří RSDr. * Urban Milan * Vacek Josef Mgr. * Veselá Eva Mgr. * Veselá Jiřina Mgr. * Vejdělková Zuzana * Volšanský Petr MUDr. * Wagenknecht Lukáš MUDr. * Žežula Ondřej Mgr. a mnoho dalších

materiální & finanční partneři

- * Boomtisk
- * Šance
- * Ing. Vavruška-Koli Limonáda
- * Zelená hvězda
- * Zlatnictví Hora
- * Pekárna U Lukešů



kontakty

vedoucí Kontaktního centra

Mgr. Markéta Lukáčová

777 847 071, marketa.lukacova@os-prostor.cz

kc@os-prostor.cz

Kutnohorská 17, Kolín 4, 280 02

www.os-prostor.cz

vedoucí Terénních programů

Karolína Balcarová

777 650 030, karolina.balcarova@os-prostor.cz

tp@os-prostor.cz

Smetanova 764, Kolín 4, 280 02

www.os-prostor.cz

vedoucí Primární prevence

Jiří Převrtil

774 650 094, jiri.prevratil@os-prostor.cz

pp@os-prostor.cz

Kutnohorská 17, Kolín 4, 280 02

www.os-prostor.cz

vedoucí Nízkoprahového klubu

Dan Horyna

774 650 032, dan.horyna@os-prostor.cz

kotelna@zruc.info

Na Výsluní 719 Nová Zruč, Zruč nad Sázavou, 285 22

www.kotelna.zruc.info

vedoucí Sociálních programů

Martin Prokop

774 650 030, martin.prokop@os-prostor.cz

sp@os-prostor.cz

Smetanova 764, Kolín 4, 280 02

www.os-prostor.cz

→ statutární zástupce organizace

Mgr. Petr Steklý

608 123 013, petr.stekly@os-prostor.cz

Kutnohorská 17, Kolín 4, 280 02

www.os-prostor.cz

→ odborný ředitel

Bc. Tomáš Žák

774 650 096, tomas.zak@os-prostor.cz

Kutnohorská 17, Kolín 4, 280 02

www.os-prostor.cz

→ organizační ředitelka

Hana Hučíková, DiS.

774 650 035, hanka.hucikova@os-prostor.cz

Kutnohorská 17, Kolín 4, 280 02

www.os-prostor.cz

→ účetní - ekonomka

Gabriela Volejníková

774 650 035, gabriela.volejnikova@os-prostor.cz

Kutnohorská 17, Kolín 4, 280 02

www.os-prostor.cz

→ administrativní pracovnice

Bc. Klára Rakušanová

774 650 035, info@os-prostor.cz

Kutnohorská 17, Kolín 4, 280 02

www.os-prostor.cz

→ Občanské sdružení Prostor

Kutnohorská 17, Kolín 4, 280 02

info@os-prostor.cz

www.os-prostor.cz

IČO: 265 94 633

ČÚ: 433442349/0800

s námi. s vámi.

www.os-prostor.cz

32

os
prostor



designfection

→ vyrobeno v české republice

koncept / petr steklý & michal koubský




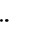
text & příprava podkladů / prostor

design & dtp / michal koubský / designfection@gmail.com

návrhy fauny / jitka janotová

foto / dora dernerová / net deep throat™

tisk / boom tisk spol. s r.o.

© 2009 / please do not copy  →   

→ **1 PÁD kdo / co**

Občanské sdružení Prostor vytváří programy, které předchází pádu a pomáhají vzhůru lidem, kterým společensky rizikové jevy, předsudky a neinformovanost znesnadňují život.

→ **2 PÁD bez koho / čeho**

Naše pomoc by nebyla účinná bez profesionálního týmu a podpory okolí.

→ **3 PÁD komu / čemu**

Pomáháme žákům, učitelům, školám, mladým, rodičům, uživatelům drog, sociálně slabým, všem občanům okresu Kolín a Kutná Hora.

→ **4 PÁD koho / co**

Za vším vidíme člověka.

→ **5 PÁD oslovujeme / voláme**

Oslovujeme grantová schémata. Sponzory. Partnery. Politiky. Lékaře. Pedagogy. Ostatní odborníky. Vás. Voláme po informované společnosti.

→ **6 PÁD o kom / o čem**

O těch, kterým jsme již pomohli, pomáháme a pomůžeme.

→ **7 PÁD s kým / s čím**

S námi. S Vámi. Prostor.

s námi. s vámi.
www.os-prostor.cz



: prostor^{os}